

Le va-et-vient des enfants d'immigrés : Âges, déclencheurs et stratégies

Cas des garçons et des filles nés en France de parents subsahariens

Cris Beauchemin (INED)

cris.beauchemin@ined.fr

Amélie Grysole (ENS / EHESS)

agrysole@yahoo.fr

Journées scientifiques Pôle Suds / Ceped Ined
« Être fille ou garçon : Regards croisés sur l'enfance
et le genre au Nord et au Sud »

5 & 6 juin 2012

Les allers et retours des enfants d'immigrés subsahariens :

- Un objet d'étude peu documenté
- Migrations internationales : Mineurs isolés, regroupement familial
- Mobilités internes : travail des enfants, « confiages »
- Les enfants *left behind*
- Intégration des enfants de la seconde génération
- Vacances au pays de naissance des parents

➔ Quid des longs séjours (+ de un an) des enfants nés en France ?

- Phénomène pourtant « fréquent »
- Farjas i Bonnet (2002) = 1/3
- TeO (2010) = 21%

Une pratique de circulation ordinaire en Afrique subsaharienne : Les « confiages » d'enfants

La mobilité des enfants est courante en Afrique subsaharienne :

« confiage » =

Tâche d'éducation déléguée à un tiers pour une durée plus ou moins longue

Raisons pratiques multiples qui concernent majoritairement :

- **Filles & garçons** = Raisons familiales : décès ou divorce des parents
- **Filles** = Raisons financières, aide domestique, « petites bonnes » (Jacquemin, 2000)
- **Garçons** = Objectif formation formelle : scolarité, apprentissage d'un métier
Retour au village pour les enfants « désobéissants » (Whitehouse, 2011)

Principe éducatif général :

« Souffrir pour mieux réussir » « No success without struggle » (Bledsoe, 1990)

➔ **Une internationalisation des pratiques de « confiage » ?**

→ Une revue de littérature « enfance et migration » (en cours)

→ Des enquêtes ethnographiques

- Mémoire de M1, 2011 : Ethnographie d'une famille
Plusieurs entretiens avec deux sœurs et leur mère (Paris, Londres)
- Entretiens exploratoires pour le projet de thèse

→ Une analyse de Teo : Trajectoires et Origines (Ined-Insee, 2008)

Échantillon représentatif de la population résidant en France métropolitaine :
8 113 « descendants » d'immigré(s) de 18-50 ans en 2008, dont

- 813 d'origine subsaharienne
- 2 429 d'origine maghrébine
- 2 626 d'origine sud-européenne (Espagne, Italie, Portugal)
- 2 245 d'autres origines

Informations recueillies sur les trajectoires migratoires :

- Tous les individus sont nés en France
- Histoires migratoires : tous les séjours > 1 an hors métropole
→ Les séjours courts sont exclus de l'analyse
- Tous les individus résident en France métropolitaine en 2008
→ Biais : sont exclus des analyses les individus partis qui ne sont pas revenus

Revue de littérature

Ages, déclencheurs, stratégies : les enseignements de la littérature

1/ Intervention de l'Etat dans l'éducation (Barou, 2001, Timera, 2002)

2/ Différents âges de socialisation liés au genre (Razy, 2006, 2007)

Filles & garçons : 2-3 ans = âge habituel du sevrage

Filles seulement : 7-9 ans = socialisation des filles

13-18 ans = mariage

Garçons seulement : 10-12 ans : Socialisation au pays avec scolarisation
Retour en France 15-19 ans

➔ Filles = excision / garçons = problèmes d'indiscipline (Bledsoe and Sow, 2011)

3/ Rapport au racisme et aux discriminations (Bledsoe and Sow, 2011)
Replacer l'enfant dans les obligations familiales et le projet collectif

➔ Solution de « seconde chance »

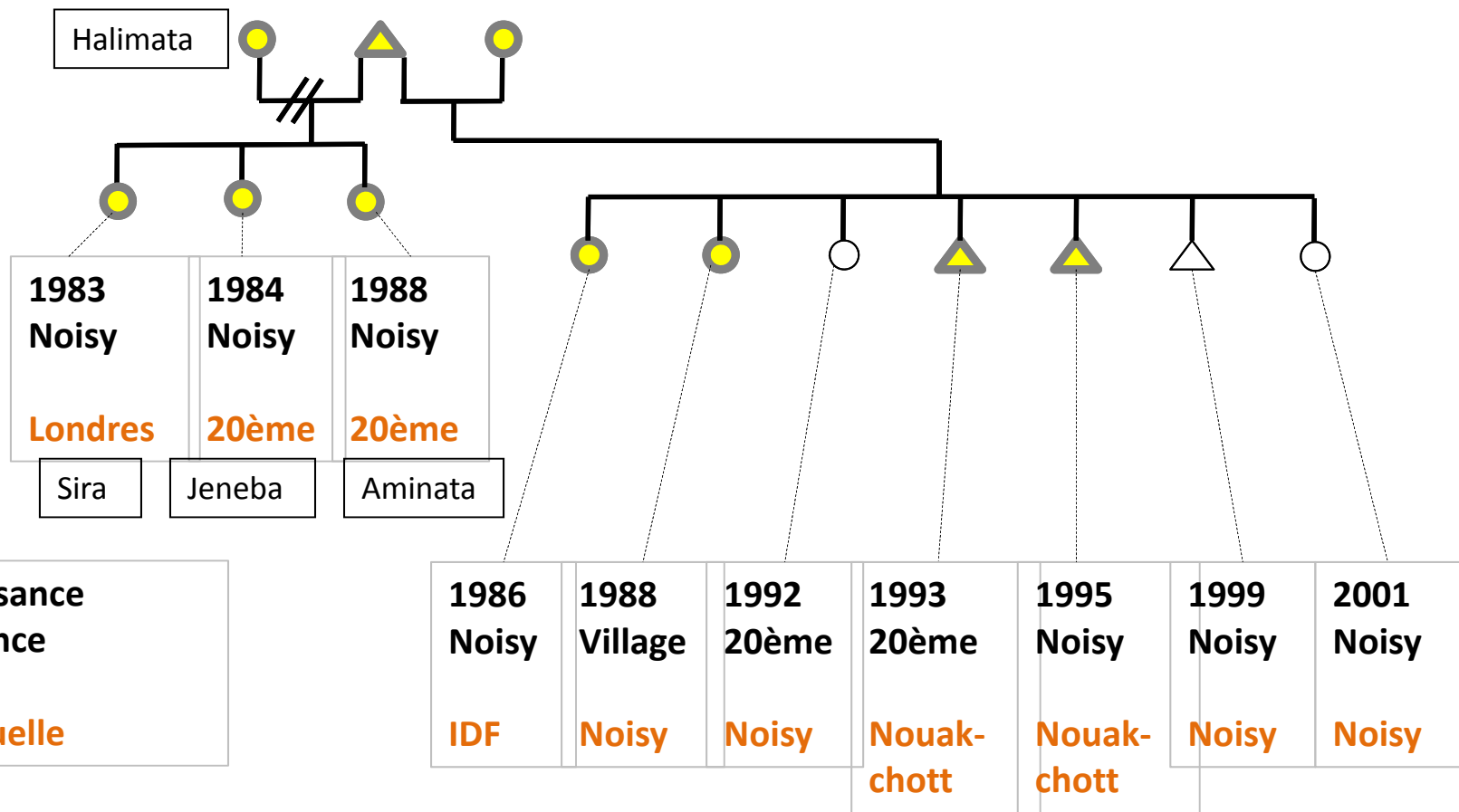
4/ Disponibilité des ressources : temps et argent (Kane, 2011)

5/ Identité de l'enfant (langue, normes & valeurs – respect)

Etude ethnographique

Généalogie de la famille Bathily (Soninké) : France / Mauritanie

Généalogie et lieux de résidence en 2011



Conclusions de l'étude de cas ethnographique

➔ **Question : Internationalisation des pratiques de « confiage » ?**

1/ Longs séjours = mobilité mais pas nécessairement « confiage »

- ➔ Les enfants suivent leurs mères
- ➔ Les enfants sont confiées à leur grand-mères
(Cas de Sira et des garçons à Nouakchott)

2/ Similitudes « confiage » ordinaire / longs séjours :

- ➔ Les filles : socialisation / aide domestique :
Préparation aux rôles d'épouse et de mère
- ➔ Les garçons : scolarisation / indiscipline

3/ Particularités liées à la situation migratoire :

- ➔ Pression supplémentaire :
Garder les filles dans le marché matrimonial familial
- ➔ Connaître la famille étendue et les normes sociales
du pays d'origine = très important avec risque perte identité ++

Analyse quantitative de l'enquête TeO

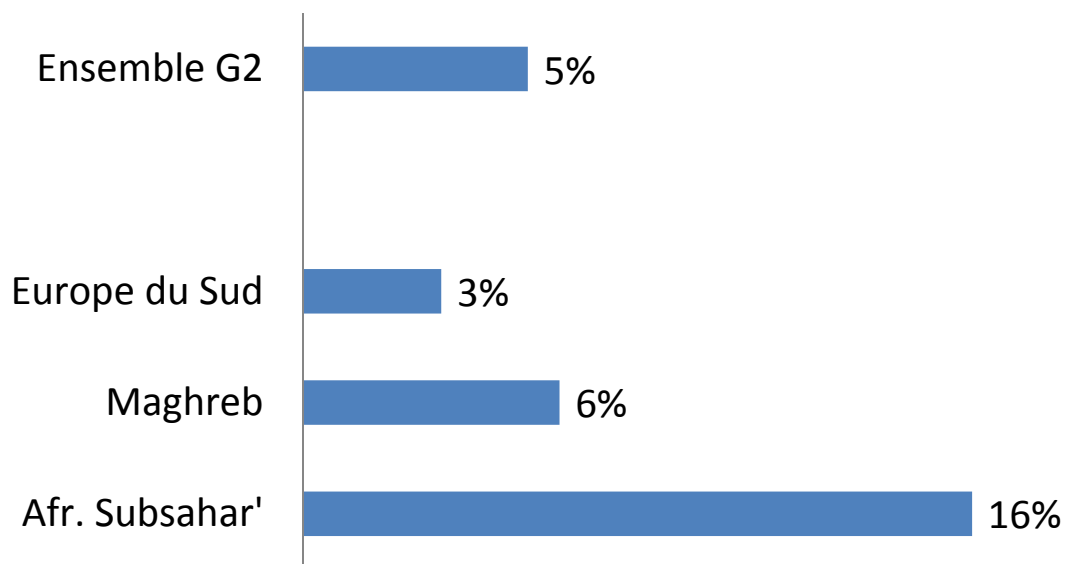
Propension à « circuler » parmi les descendants d'immigrés mineurs

« Descendants d'immigrés »

- Filles et fils d'un ou deux parents immigré(s)
- Nés en France, càd « Seconde génération » (G1.5 exclus)
- Âgés de 18-50 ans au moment de l'enquête TeO

« Circulation » :

- Un aller-retour en dehors de la France...
 - quelle que soit la destination
 - pour une durée d'au moins un an
 - en partant avant l'âge de 18 ans
- NB : ceux qui ne sont pas revenus sont exclus de l'analyse



Proportion de G2 ayant « circulé » (% pondéré)

N = 449 (dont 236 filles) / 8 113 ind.

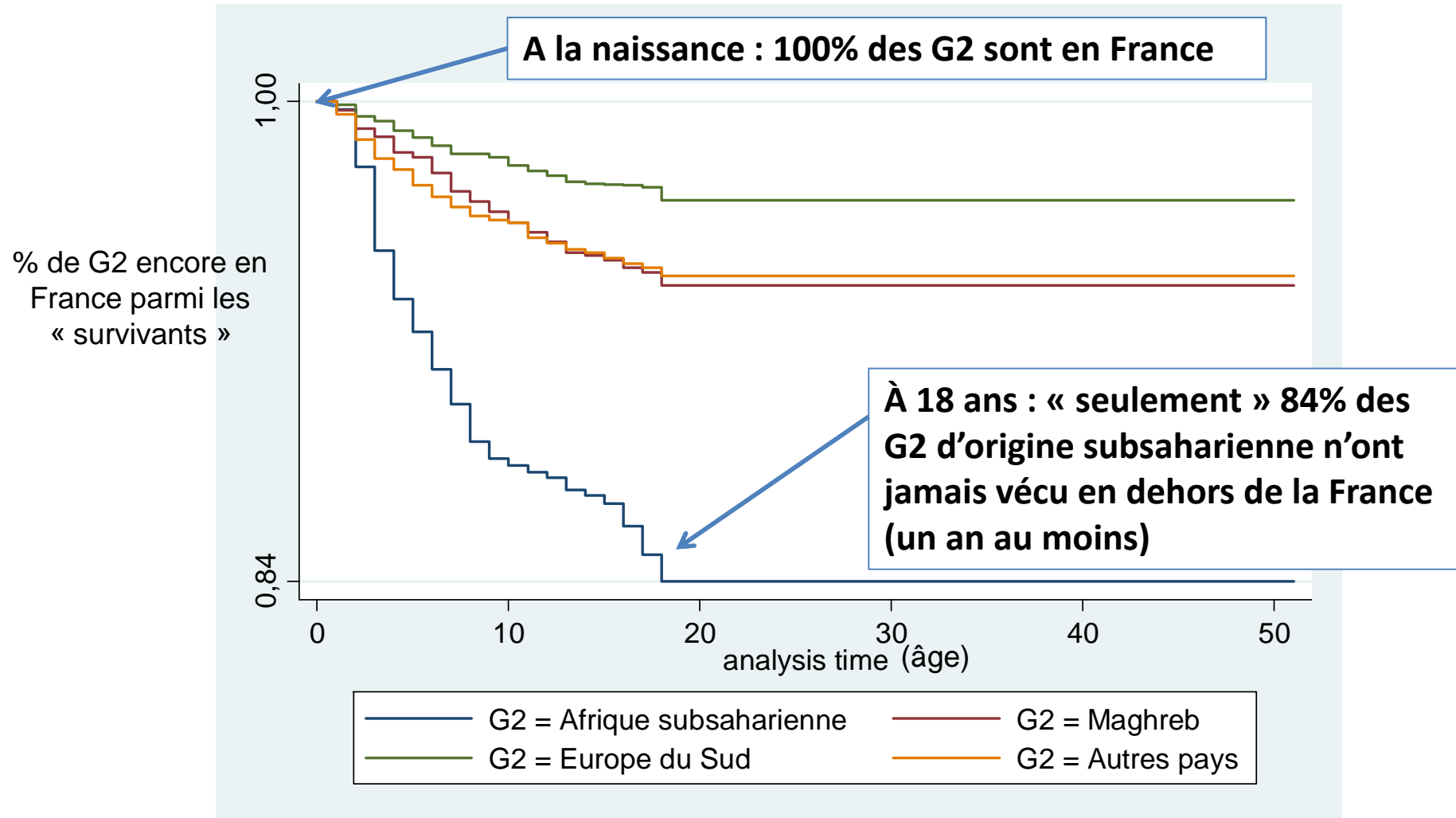
N = 93 (dont 53 filles) / 2 626 ind.

N = 126 (dont 72 filles) / 2 429 ind.

N = 118 (dont 52 filles) / 813 ind.

(N non pondéré)

Propension à partir selon l'âge et l'origine parmi les G2 (18-50 ans)

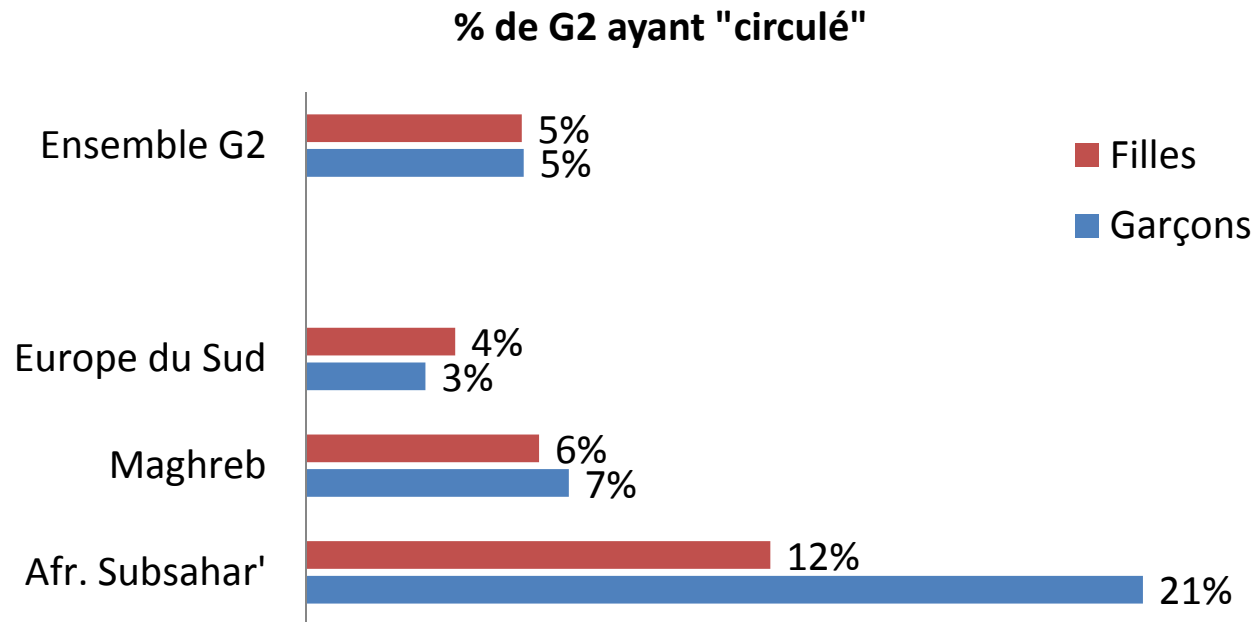


Champ : G2 d'origine subsaharienne de 18-50 ans en 2008

Age moyen au 1^{er} départ :

10 ans chez les G2 d'origine subsah', contre 15 ans en moyenne (ensemble des G2)

Circulation comparée des filles et garçons



Parmi les G2 subsahariens ayant fait un long séjour hors de France

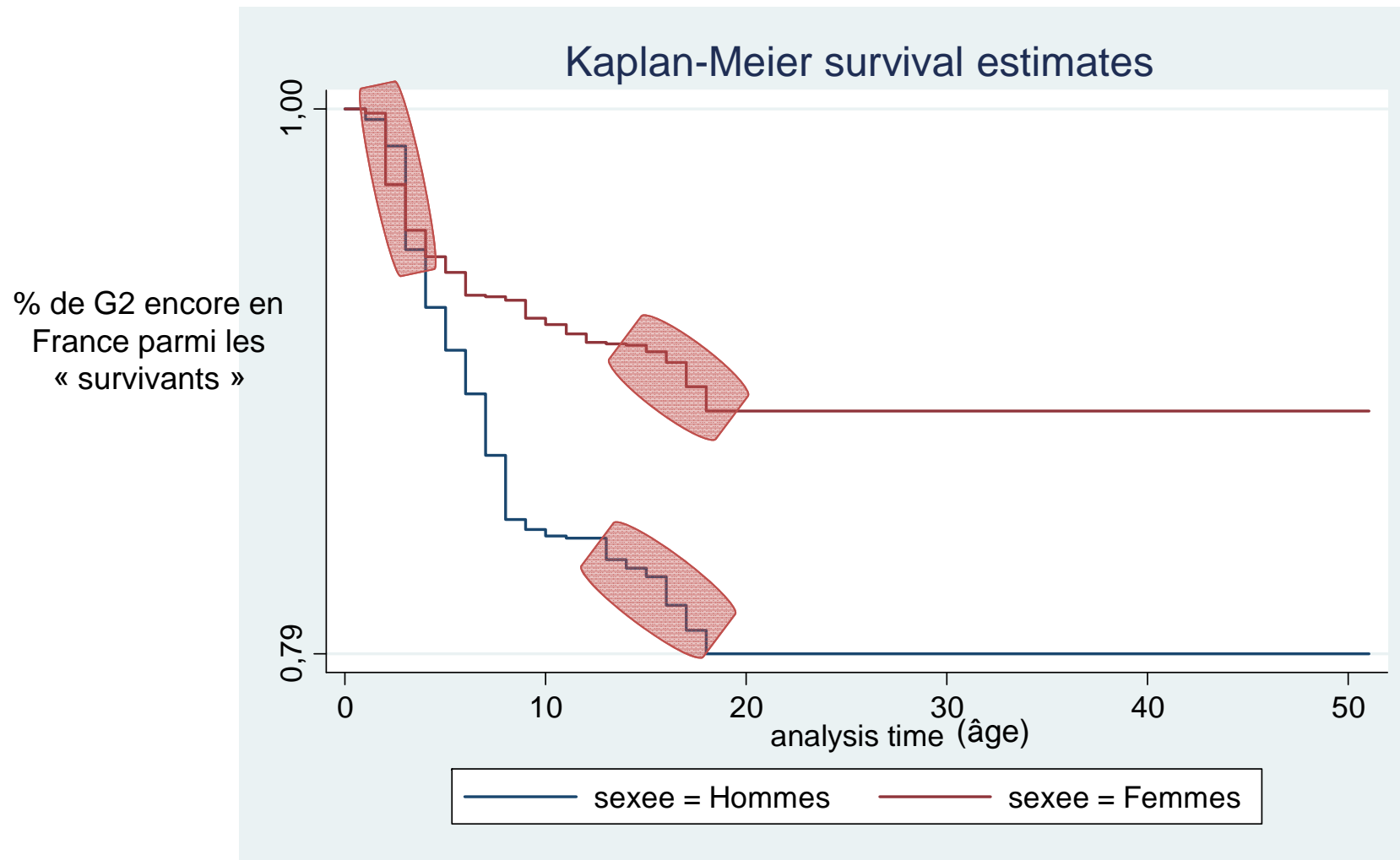
- 58% sont des garçons (contre 51% en moyenne pour l'ensemble des G2)
- Le « confiage » est plus répandu chez les garçons que chez les filles :
 - % de G2 éduqués par d'autres personnes que leur père et/ou mère
 - 16% chez les garçons
 - 9% chez les filles

Propension à partir à chaque âge selon le sexe parmi les G2 d'origine subsaharienne

Age moyen au 1^{er} départ :

Garçons : 9,8 ans

Filles : 11,5 ans



Champ : G2 d'origine subsaharienne de 18-50 ans en 2008

Facteurs associés au départ hors de France parmi les G2 mineurs d'origine subsaharienne

- 3 régressions logistiques pour 3 populations distinctes :
 - filles & garçons ensemble / filles / garçons
 - G2 d'origine subsaharienne de 18-50 ans en 2008
- Variable dépendante :
 - quitter la France métropolitaine avant l'âge de 18 ans
- Variables indépendantes :
 - Sexe
 - Fratrie : ego est l'ainé ; taille de la fratrie
 - Origine sociale (CS des parents)
 - « Transmission » : couple parental mixte ; langue & religion pendant l'enfance
 - « moments critiques » dans la famille avant les 18 ans d'ego : maladie grave d'un des parents, décès d'un membre de la famille, conflits entre parents, violences à l'égard d'ego, gros problèmes d'argent dans la famille

Coefficients de régression (catégorie de référence = 0)

	TOUS	GARCONS	FILLES
Sexe (ref : garçon)	-0,67*	-	-
Fratrie			
Ego est l'ainé ou enf unique	0,14	-0,80	1,19**
Nb de frères et sœurs	0,07	0,08	0,07*
Mixité du couple parental (réf : 2 parents immigrés)			
Mère immigrée	0,62	0,83	1,22
Père immigré	-0,45	0,12	-0,51
Langue parlée par les parents pendant l'enfance (réf : seulement le Français)			
Pas du tout le Français	0,47	1,05	0,09
Le Français et une autre langue	0,65	1,08*	0,66
Importance de la religion dans l'éducation reçue (réf : aucune importance)			
Un peu d'importance	0,69	0,61	1,06
Assez d'importance	0,50	0,18	1,15
Bcp d'importance	0,19	-0,27	0,62
Refus – NSP	-0,93	-	0,41

... / ...

* 10% ; ** 5% ; ; *** 1%

Coefficients de régression (suite)

	TOUS	GARCONS	FILLES
"Moments critiques" (réf : oui)			
Gros pbs d'Ag dans la famille (non)	-0,46	-0,97 *	0,52
Maladie grave d'un des parents (non)	-0,11	-0,42 *	0,56
Décès d'1 membre de la famille (non)	-0,48	-0,51	-0,57
Violences graves envers ego (non)	-0,51	-1,14	-0,33
Conflits entre parents (non)	-0,01	0,58	-0,81
CSP des parents (réf : cadre)			
Artisan-commerçant	-1,28 *	-1,58 *	-1,11
Profession intermédiaire	-1,42 **	-1,7 **	-1,5 *
Ouv-empl qualifié	-1,88 ***	-2,13 ***	-2,29 ***
Ouv-empl non qualifié	-1,56 **	-2,15 *	-1,43 *

* 10% ; ** 5% ; ; *** 1%

* 10% , effet mesuré isolément des autres « moments critiques »

CONCLUSIONS

- **Emigration des G2 = un phénomène méconnu, contre-intuitif...
... mais important**
- **Des logiques différenciées pour les F et les G**
 - Chez les garçons, émigration...
 - Plus fréquente
 - Plus précoce
 - Plus souvent associée à du confiage
 - Des logiques en partie différentes du « confiage ordinaire »
 - Petites filles mises à l'abri du « confiage économique » (aide domestique...)
 - Garçons pour des raisons éducatives (positives ou négatives)
 - Jeunes filles pour des raisons matrimoniales (?) – à creuser
 - Un point commun inattendu : les enfants de familles CSP+ partent davantage
- **Limites**
 - Analyse quanti. limitée par la nature des données (peu d'info. biographiques, petits effectifs)
 - Analyse quali. limitée à une seule étude de cas
 - Dans les 2 cas, un point de vue mono-situé (collecte en France) :
 - Ni G2 qui ne sont pas revenus en France
 - Ni familles accueillantes

PROLONGEMENTS

- **Passage à une analyse multi-située**
 - Sources collectées en France et en Afrique
 - Au Sénégal, exploitation du RP (enfants nés en France) ; nouvelles enquêtes quali.
- **Poursuivre les analyses sur les logiques du départ**
 - Affiner la description des séjours à l'étranger (destination, durée)
 - TeO - Articulation départ / vie matrimoniale (en particulier pour les filles) / réussite scolaire (garçons et filles)
 - Quali : une répartition des charges d'élevage des enfants sur la famille élargie ?
- **Etudier les conditions d'accueil au pays d'origine des parents**
 - Localisation des enfants : ville ou village, type de famille accueillante (taille du ménage, lien de parenté, niveau socio-économique...)
 - Conditions de vie : scolarité, santé, travail domestique ou non...
 - Motivation des parents accueillants : argent, aide domestique, lien symbolique avec les parents émigrés, échange d'enfant : un étudiant peut partir en France...
- **Analyser les effets des séjours à l'étranger sur le devenir des G2 en France**
 - Impact sur la vie scolaire, l'insertion professionnelle, la mobilité adulte (nouveau départ)...